

喷油器

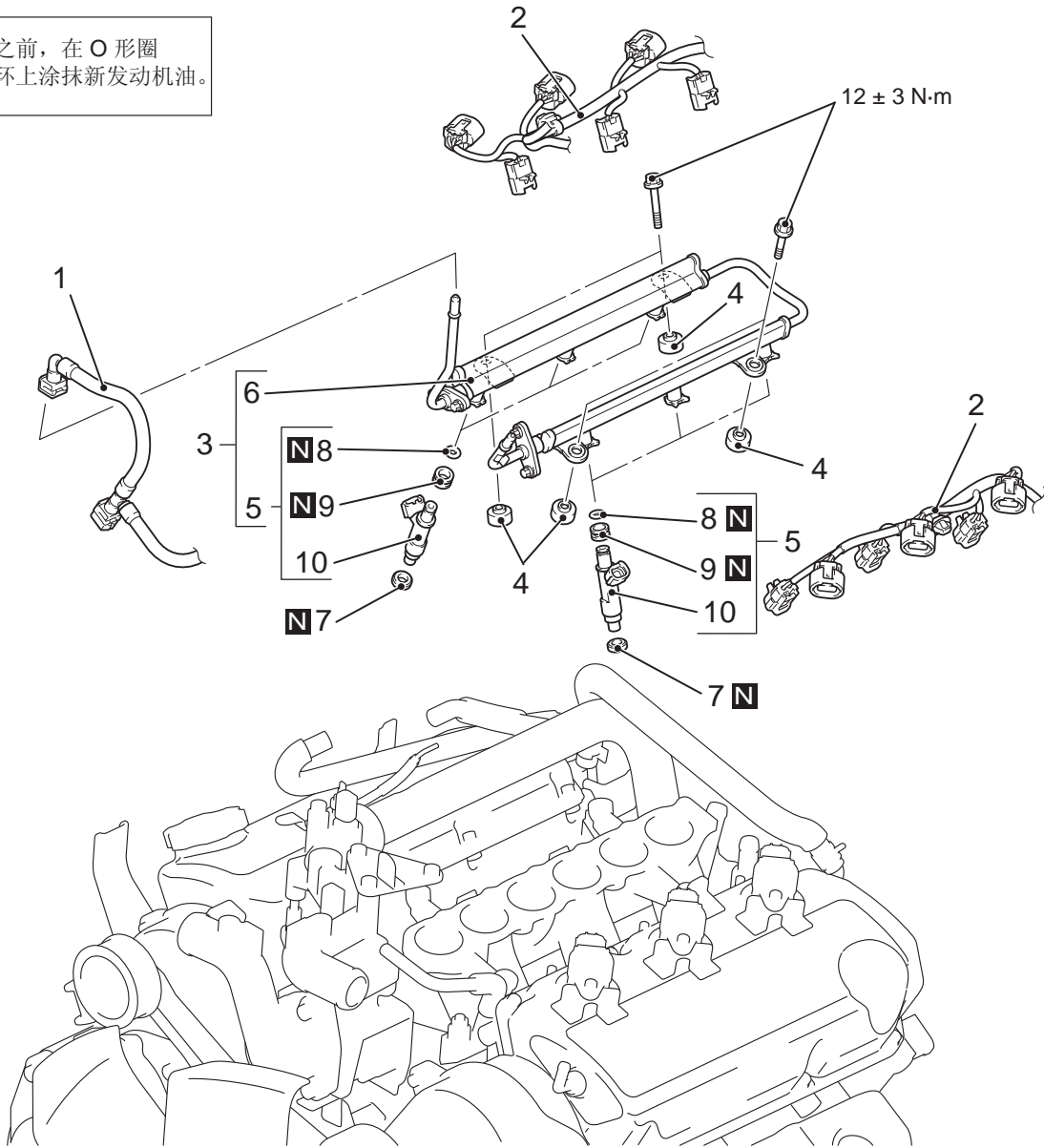
拆卸与安装

M1131007103499

**注意**  
更换喷油器后，使用 M.U.T.-III 对学习值进行初始化（参阅第 00 组 - 维修前的注意事项，MPI 发动机中学习值的初始化程序 P.00-76）。

<b>拆卸前操作</b> <ul style="list-style-type: none"><li>降低燃油管压力（参阅 P.13F-233）。</li><li>拆卸平衡箱（参阅第 15 组 - 进气歧管 P.15-28）。</li><li>点火线圈 &lt; 右气缸组 &gt; 拆卸（参阅第 16 组 - 点火系统，点火线圈 P.16-44）。</li></ul>	<b>安装后操作</b> <ul style="list-style-type: none"><li>点火线圈 &lt; 右气缸组 &gt; 安装（参阅第 16 组 - 点火系统，点火线圈 P.16-44）。</li><li>安装平衡箱（参阅第 15 组 - 进气歧管 P.15-28）。</li><li>燃油泄漏检查</li></ul>
---	---

安装之前，在 O 形圈和索环上涂抹新发动机油。



AC806820 AB

- 拆卸步骤**
- <<A>> >>C<< 1. 燃油高压软管连接  
<<B>> 2. 喷油器线束连接  
3. 输油管和喷油器总成  
4. 隔圈  
>>B<< 5. 喷油器总成

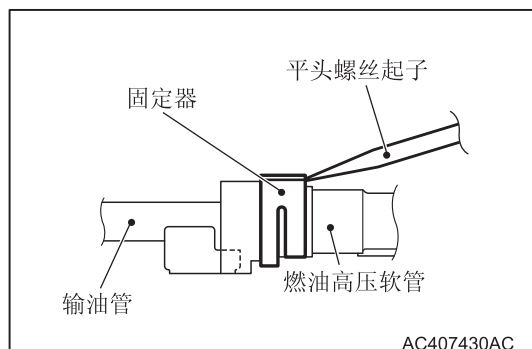
- 拆卸步骤（续）**
6. 供油管  
7. 隔圈  
>>A<< 8. O 形圈  
>>A<< 9. 护套  
10. 喷油器

## 拆卸辅助要点

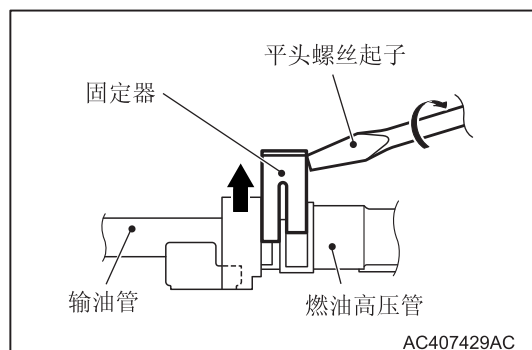
### <<A>> 燃油高压软管的断开

#### ⚠ 注意

燃油高压软管是塑料制品，不要扭结。



1. 将一个平头螺丝起子（宽 6 mm，厚 1 mm）插入固定器。



2. 朝着箭头方向将平头螺丝起子转动约 90°，抬起固定器，从而松开并断开燃油高压软管。

### <<B>> 输油管和喷油器总成的拆卸

#### ⚠ 注意

不要掉落喷油器。

将输油管连同其上连接的喷油器一起拆下。

## 安装辅助要点

### >>A<< 护套 / O 形圈的安装

1. 在护套或 O 形圈上涂抹少量未使用的发动机油。
2. 左右转动喷油器的同时，将护套或 O 形圈安装到喷油器上，小心不要损坏护套或 O 形圈。

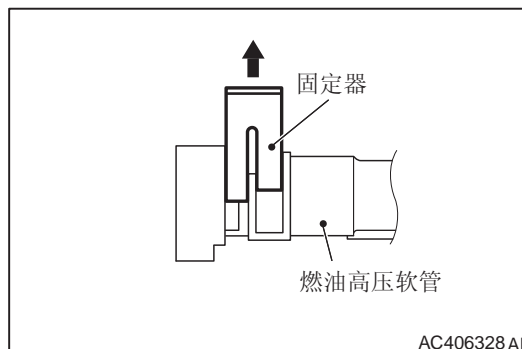
### >>B<< 喷油器总成的安装

#### ⚠ 注意

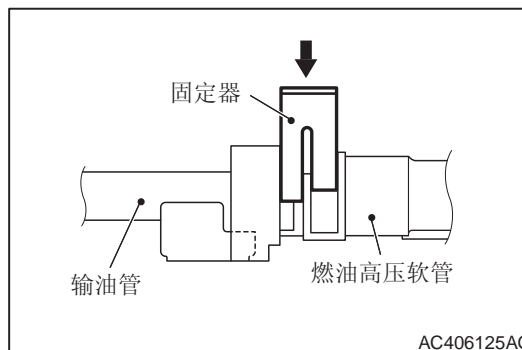
不要让发动机油进入输油管，否则会发生损坏。

1. 在 O 形圈上涂抹一滴发动机油。
2. 左右转动喷油器总成以安装到输油管中。小心不要损坏 O 形圈。安装后，检查喷油器总成是否转动自如。
3. 如果喷油器总成不能转动自如，则 O 形圈可能被陷住。拆下喷油器总成，重新将喷油器总成安装到输油管中，然后再进行检查。

### >>C<< 燃油高压软管的连接



1. 在安装前，拉起燃油高压软管的锁扣，以完成解锁。



2. 将燃油高压软管牢固安装到输油管上，向下推燃油高压软管的锁扣并彻底锁住。
3. 安装后，稍稍拉动燃油高压软管，确保燃油高压软管没有脱开。同时也应确保此时存在约 1 mm 的间隙。